

國立二林高級工商職業學校

110 學年度

服務群 選課輔導手冊



核准文號：臺教授國字第 1100008599 號函核准

核准日期：中華民國 110 年 1 月 29 日

-目錄-

壹、學校背景	2
貳、學校願景與學生圖像.....	3
參、課程發展與規劃.....	3
一、教育目標	3
二、科專業能力	3
三、課程地圖	4
肆、畢業條件	5
伍、學分數表	5
陸、學生選課規劃	8
柒、選課輔導.....	10
捌、學習歷程檔案	15
玖、就業進路.....	17



壹、學校背景

本校創立於民國二十六年三月三十一日，初名為「北斗興農國民學校」。民國三十年四月，改名為「北斗實踐農業學校」。臺灣光復後，民國三十五年五月二十五日改名為「台中縣立二林初級農業職業學校」。民國三十九年彰化設縣，校名隨之易為「彰化縣立二林初級農業職業學校」。民國四十三年八月試辦高級部農藝科，民國四十四年八月正式改為完全農業職業學校，翌年定名為「彰化縣二林農業職業學校」。民國五十五年八月增設工科，十月改制為「彰化縣二林農工職業學校」。民國五十七年實施九年國民教育，八月起停止初級部招生，並奉命提升為「台灣省立二林農工職業學校」，並奉准附設高級農工職業進修補習學校。民國六十四年八月起農科停止招生，並增設綜合商業科。民國六十六年六月原農科最後一屆學生畢業後，八月再更名為「台灣省立二林高級工商職業學校」並附設高級工商職業進修補習學校迄今。民國九十年招收綜合職能班，民國九十一年招收體優班，九十一年也將原本之高職部四個班，改為綜合高中。全校之學制可謂全彰化縣內最齊全，最完善之學校。校地廣闊，校園景觀優美，可擴充性極高。

貳、學校願景與學生圖像

本校有優質的教職員工團隊，願意共同營造和諧有品的校園文化，多元適性的差異化課程，快樂歡欣的教室，溫馨友善的學習氛圍，使二林工商精進成為「Excellent 優質」、「Learned 博雅」、「Vitality 活力」、「Science 科學(技)」，務實致用、創新導向的優質永續校園，更是莘莘學子適性揚才的圓夢學園。



參、課程發展與規劃

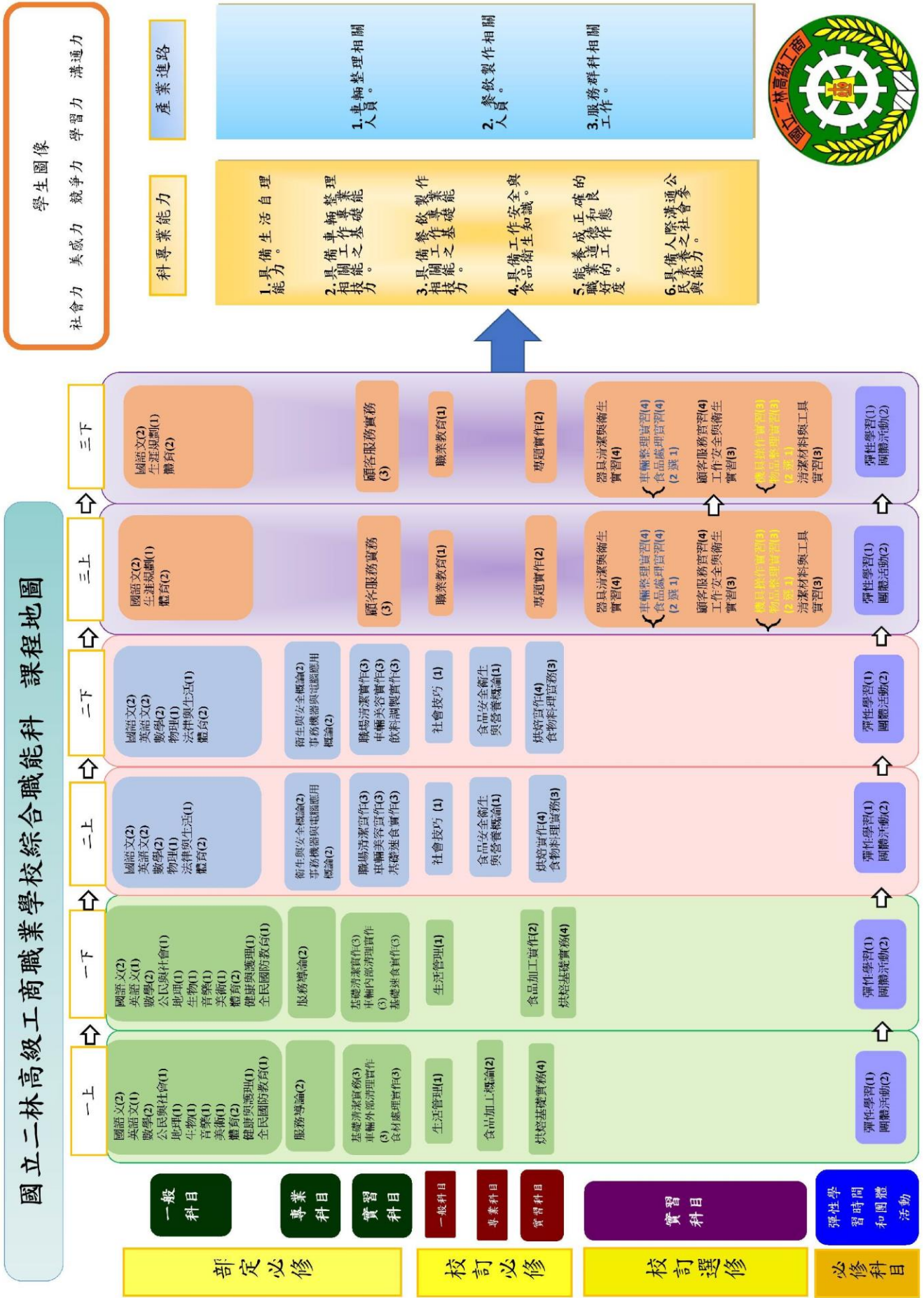
一、服務群教育目標

- (一) 培養學生獨立生活與社會適應的能力。
- (二) 培養車輛整理技能以及餐飲製作技能，以因應業界所需。
- (三) 培養學生具備工作安全概念及能力。
- (四) 輔導學生取得相關職類之技術士證照。
- (五) 結合社區資源，增進學生職場實習的機會。
- (六) 建立正確的職業認知、工作態度、工作習慣和價值觀，以期培養良好的工作態度。

二、科專業能力

- (一) 具備生活自理能力。
- (二) 具備車輛整理相關工作專業技能之基礎能力。
- (三) 具備餐飲製作相關工作專業技能之基礎能力。
- (四) 具備工作安全與食品衛生知識之能力。
- (五) 能養成正確的職業道德和良好的工作態度之基礎能力。
- (六) 具備人際溝通公民素養之社會參與能力。

三、課程地圖



肆、畢業條件

一、總學分數

學生在校期間，依本校實際狀況修習部定必修科目、校訂必修科目及校訂選修科目，取得一百六十學分（以上），且修習不計學分之活動科目（含團體活動時間、彈性學習時間等）。

二、部定必修科目

部定必修科目 102-130 學分均須修習，並至少 85%及格，始得畢業。

三、專業及實習科目

專業科目及實習科目至少須修習 80 學分以上，其中至少 60 學分及格，含實習(實驗、實務)科目至少 45 學分以上及格。

伍、學分數表

一、課程架構表

項目			相關規定	學校規劃情形		
				學分數	百分比(%)	
一般科目	部定		48-76 學分	58	30.21 %	
	校訂	必修	各校課程發展組織自訂	6	3.13 %	
		選修		0	0%	
	合計			64	33.34 %	
專業及實習科目	部定	專業科目		學分(依總綱規定)	12	6.25 %
		實習科目		學分(依總綱規定)	42	21.88 %
		專業及實習科目合計		學分(依總綱規定)	54	28.13 %
	校訂	專業科目	必修	各校課程發展組織自訂	4	2.08%
			選修		0	0 %
		實習科目	必修	各校課程發展組織自訂	28	14.58 %
			選修		42	21.88 %
	合計			至少 80 學分	128	66.67 %
實習科目學分數			至少 45 學分	112	58.34 %	
部定及校訂必修學分合計			至多160學分	150學分		
應修習總學分數			180 - 192 學分	192 學分		
六學期團體活動時間(節數)合計			12 - 18 節	12 節		
六學期彈性教學時間(節數)合計			6 - 12 節	6 節		
上課總節數			210 節	210 節		

二、部訂必修科目

課程類別	領域 / 科目及學分數		授課年段與學分配置						備註	
			第一學年		第二學年		第三學年			
名稱	名稱	學分	一	二	一	二	一	二		
部定必修 一般科目	語文	國語文	12	2	2	2	2	2	2	
		英語文	6	1	1	2	2			
	數學	數學	8	2	2	2	2			
		地理	2	1	1					
	社會	公民與社會	2	1	1					
		物理	2			1	1			
	自然科學	生物	2	1	1					
		音樂	2	1	1					
	藝術	美術	2	1	1					
		綜合活動	生涯規劃	2					1	1
			法律與生活	2			1	1		
	健康與體育	健康與護理	2	1	1					
		體育	12	2	2	2	2	2	2	
	全民國防教育		2	1	1					
	小計		58	14	14	10	10	5	5	部定必修一般科目總計58學分
專業科目	服務導論		4	2	2					
	衛生與安全概論		4			2	2			
	事務機器與電腦應用概論		4			2	2			
	小計		12	2	2	4	4	0	0	部定必修專業科目總計12學分
實習科目	基礎清潔實務		3	3						
	基礎清潔實作		3		3					
	職場清潔實作		6			3	3			
	顧客服務實務		3					3		
	顧客服務實作		3						3	
	車輛整理技能領域	車輛外部清理實作	3	3						
		車輛內裝清理實作	3		3					
		車輛美容實作	6			3	3			
	餐飲製作技能領域	食材處理實作	3	3						
		基礎速食實作	6		3	3				
飲料調製實作		3				3				
小計		42	9	9	9	9	3	3	部定必修實習科目總計42學分	
專業及實習科目合計		54	11	11	13	13	3	3		
部定必修合計		112	25	25	23	23	8	8	部定必修總計112學分	



三、校訂科目

課程類別		領域 / 科目及學分數		授課年段與學分配置						備註	
名稱	學分	名稱	學分	第一學年		第二學年		第三學年			
				一	二	一	二	一	二		
校訂科目	專業科目 4學分 2.15%	食品安全衛生與營養概論	2			1	1				
		食品加工概論	2	2							
		小計	4	2		1	1			校訂必修專業科目總計4學分	
	實習科目 28學分 15.05%	食品加工實作	2		2						
		食物料理實務	6			3	3			進階課程	
		烘焙實作	8			4	4			進階課程	
		專題實作	4					2	2	進階課程	
		烘焙基礎實務	8	4	4					進階課程	
		小計	28	4	6	7	7	2	2	校訂必修實習科目總計28學分	
	特殊需求領域	生活管理	2	1	1					特殊需求領域科目為一般科目之類別	
		社會技巧	2			1	1			特殊需求領域科目為一般科目之類別	
		職業教育	2					1	1	特殊需求領域科目為一般科目之類別	
		小計	6	1	1	1	1	1	1	校訂必修特殊需求領域總計6學分	
	校訂必修學分數合計			38	7	7	9	9	3	3	校訂必修總計38學分
	校訂選修	實習科目 42學分 22.58%	器具清潔與衛生實習	8					4	4	
工作安全與衛生實習			6					3	3		
清潔材料與工具實習			6					3	3		
顧客服務實習			8					4	4		
車輛整理實習			8					4	4	同科單班 AA2選1	
食品處理實習			8					4	4	同科單班 AA2選1	
機具操作實習			6					3	3	同科單班 AB2選1	
物品整理實習			6					3	3	同科單班 AB2選1	
最低應選修學分數小計			42								校訂選修實習科目總計56學分
校訂選修學分合計			42	0	0	0	0	21	21	校訂選修總計56學分數	
學生應修習學分總計			192	32	32	32	32	32	32	部定必修、校訂必修及選修課程學分總計	
每週團體活動時間(節數)			12	2	2	2	2	2	2		
每週彈性學習時間(節數)			6	1	1	1	1	1	1		
每週總上課時間(學分)			210	35	35	35	35	35	35		

陸、學生選課規劃

一、校訂選修課程規劃

(一)原班級選修方式課程規劃表

序號	科目屬性	科目名稱	適用群科別	授課年段與學分配置					
				第一學年		第二學年		第三學年	
				一	二	一	二	一	二
1.	實習	器具清潔與衛生實習	綜合職能科	0	0	0	0	4	4
2.	實習	工作安全與衛生實習	綜合職能科	0	0	0	0	3	3
3.	實習	清潔材料與工具實習	綜合職能科	0	0	0	0	3	3
4.	實習	顧客服務實習	綜合職能科	0	0	0	0	4	4

(二)多元選修方式課程規劃表

序號	科目屬性	科目名稱	適用群科別	授課年段與學分配置						開課方式	同時段開課
				第一學年		第二學年		第三學年			
				一	二	一	二	一	二		
1.	實習	車輛整理實習	綜合職能科	0	0	0	0	4	4	同科單班	AA2選1
2.	實習	食品處理實習	綜合職能科	0	0	0	0	4	4	同科單班	AA2選1
3.	實習	機具操作實習	綜合職能科	0	0	0	0	3	3	同科單班	AB2選1
4.	實習	物品整理實習	綜合職能科	0	0	0	0	3	3	同科單班	AB2選1

二、團體活動時間、彈性學習時間之規劃

本校學生每週上課節數 35 節中，其中包含「團體活動時間 2 節」及「彈性學習時間 1 節」，規劃如下表所示：

類別	內容	節數	說明	備註
團體活動時間	班級活動	1節	導師運用	
	社團活動 學生自治活動 學生服務學習活動 週會或講座等	1節	本校社團有： 期刊編輯社、商業經營研究社、果物研究社、學術研究社、會計資訊研究社、英文閱讀社、經濟研究社、電子技術研究社、建築賞析、機械加工技術研究社、英語會話社、書法社、閱讀理解研究社、棋藝社、日語研究社、建築達人社、建築美學研究社、前進會計事務社、管樂社、古箏社、alive熱門音樂社、民謠吉他彈唱社、KTV社、街舞社籃球社(一)(二)、桌球社、棒球社、拳擊社、重量訓練社、羽球技巧精進社、龍獅戰鼓隊、二工滑輪隊、環保社、天使志工社、紫錐花(春暉)社、哇哈哈青少年服務團、二工 SKY 天空儀隊、童軍社、康輔社、攝影社、桌遊社、自治幹部社等。	
彈性學習時間開設課程	充實/增廣性教學	高一上	1. 自主學習—需於前一學期提計畫申請審查通過後施行 2. 紙藝創作 3. 餐桌上的營養學	依本校「學生自主學習實施規範」辦理，詳細說明及相關表件請於學校首頁下載。
		高一下	1. 自主學習—需於前一學期提計畫申請審查通過後施行 2. 有氧運動 3. 體適能活動	
		高二上	1. 自主學習—需於前一學期提計畫申請審查通過後施行 2. 三國成語故事 3. 食農小學堂	
		高二下	1. 自主學習—需於前一學期提計畫申請審查通過後施行 2. 話三國，讀三國 3. 人如其食	

彈性 學習 時間 開設 課程	充實/增廣性 教學	高三上	1. 自主學習—需於前一學期提計畫 申請審查通過後施行 2. 世界新聞 3. 國際禮儀	
		高三下	1. 自主學習—需於前一學期提計畫 申請審查通過後施行 2. 美感生活 3. 食育	

柒、選課輔導

一、選課輔導目標

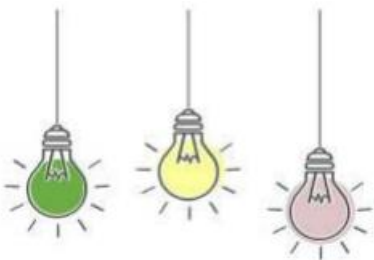
- (一)認識服務群所開設課程，以選擇未來之進路發展。
- (二)幫助學生對必修科目與選修科目有所瞭解。
- (三)依據自己的能力、性向、興趣及價值觀，決定選修科目，以求適性發展。
- (四)認識課程與就業之關係，進而規劃其在校的學習方向與目標。

二、輔導項目

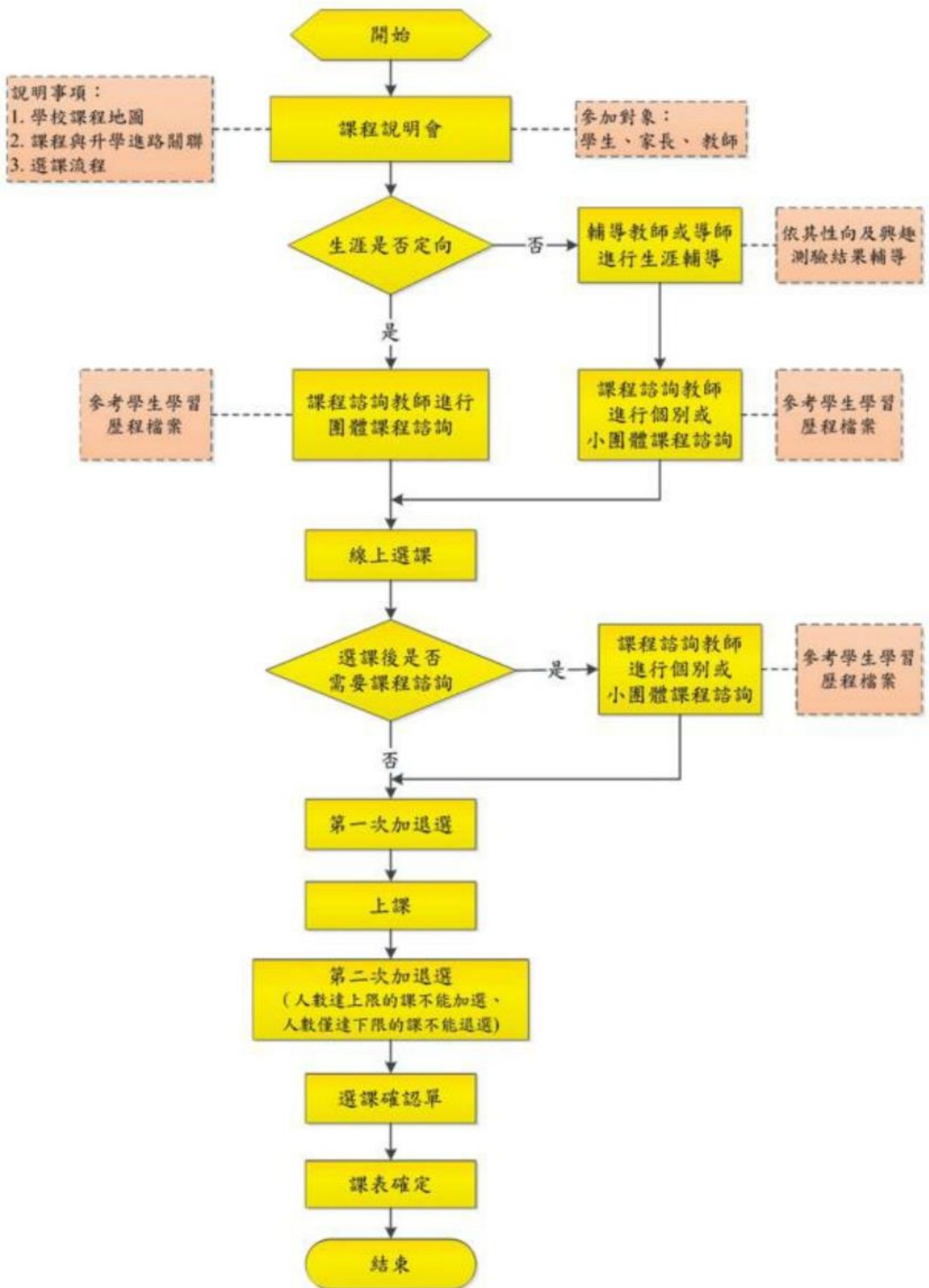
- (一)於新生始業輔導期間，介紹選課制度、學分制、高中畢業生之進路發展等。
- (二)利用各學期之班級座談，引導學生參閱職業介紹之各種資料。
- (三)新生始業輔導期間或高一上學期舉辦課程說明會，介紹各學期所開課程內容與生涯發展關係。
- (四)利用親師座談會說明選課事項，以便協助學生選課。
- (五)發展選課輔導手冊，供家長、學生了解學校課程發展。
- (六)開學後舉辦選課適應調查，對適應欠佳學生進行座談與個別輔導。

三、輔導人員

類別	人員	工作分配
初級課程諮詢	導師/任課教師	協助生涯「未定向」學生了解課程並提供初步建議與諮詢。
生涯規劃	輔導教師	協助生涯「未定向」學生之生涯輔導。
客製化諮詢	課程諮詢教師	<ol style="list-style-type: none"> 1. 協助學校編輯選課輔導手冊，並向學生、家長及教師說明學校課程計畫課程與學生進路發展之關聯。 2. 每學期選課期間，以團體或個別方式提供學生課程諮詢。 3. 生涯未定向之學生，轉介由專任輔導老師進行生涯輔導，提供個別課程諮詢。 4. 將課程諮詢紀錄登載於學生學習歷程檔案。

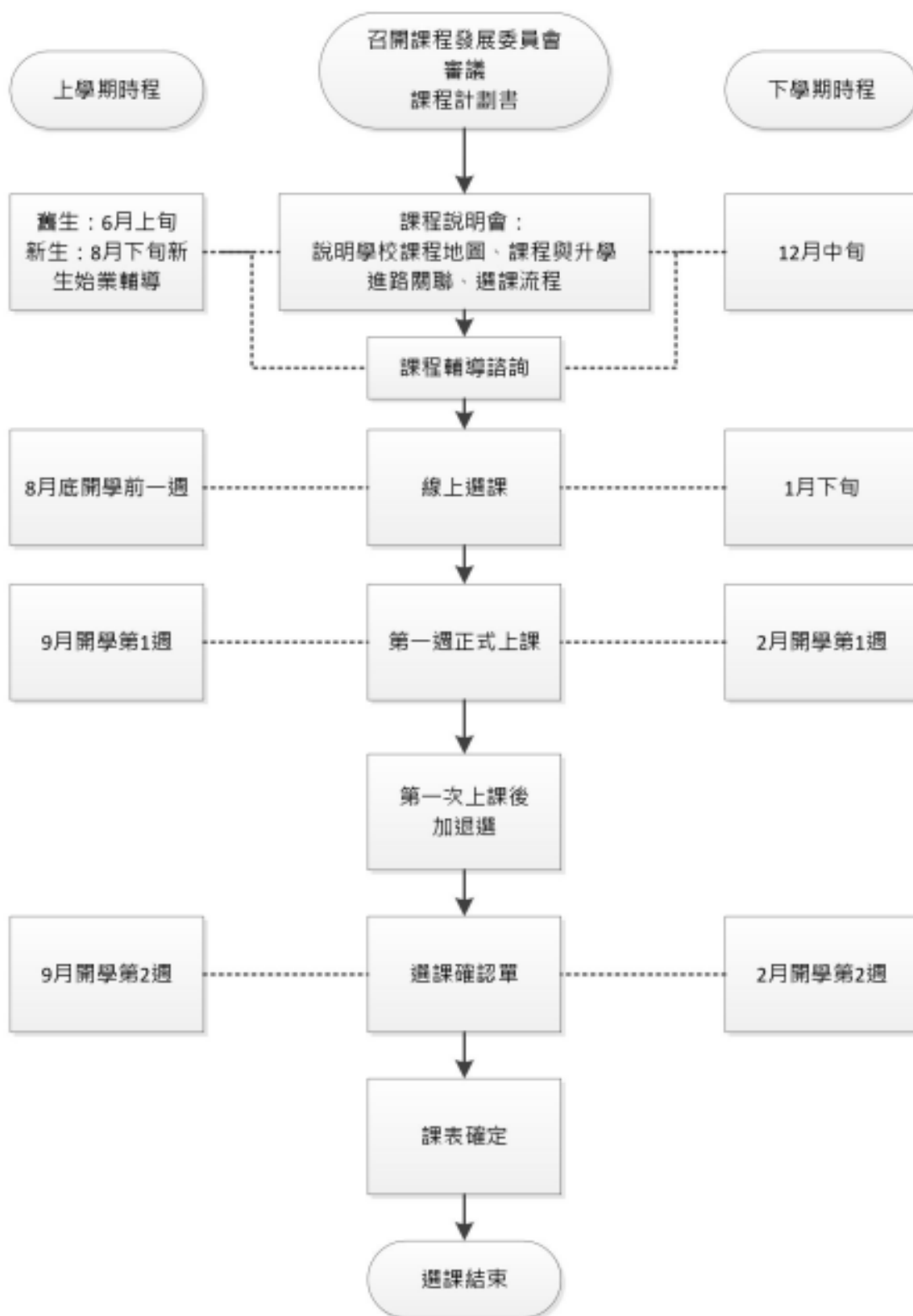


四、課程輔導諮詢實施方式流程圖



五、選課流程與時程圖

流程圖(含選課輔導及流程)



六、國立二林工商學生線上選課流程與注意事項

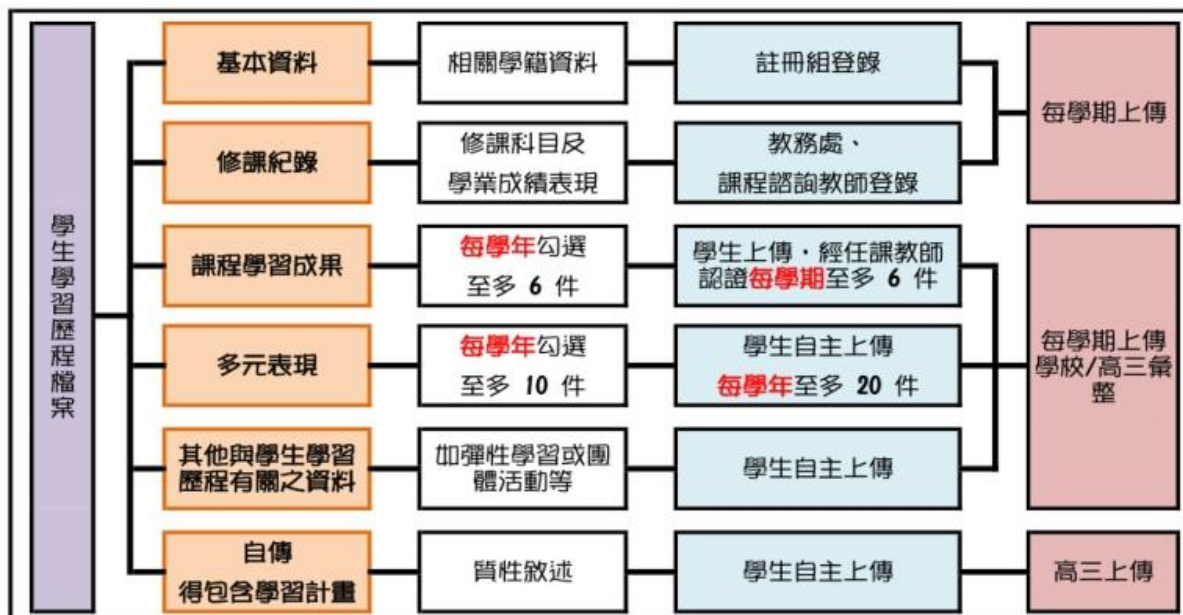
- (一)網頁：二林工商首頁 <http://www.elvs.chc.edu.tw/> →點選右方「學生園地」→點選「學生系統(日間部)」→點選「線上選課系統」。
- (二)登入：跑出選課視窗→輸入「帳號」、「密碼」→進入「線上選課系統-學生志願選課」。(帳號為學號，密碼為身分證字號，第一個英文字母大寫)
- (三)選課：同一「時段群組」將所有課程排志願序→填入 123456...→按「存檔」。(有 2 個時段就要排序 2 次)
- (四)選課期間如果要修改，請按刪除後重選即可，記得按「存檔」！
請留意「選過不可再選」的課程，因成績不會重複計算。
- (五)分發：選課時間結束後，系統會依同學所填志願序做分發，
※分發與登入先後無關，如果不選志願序，未選課同學將由系統隨機分配，則會影響分發，請務必留意！
- (六)確認：請同學到「學生選課確認單」確認自己的跑班選修課程，後續會列印「全班的選課確認單」，讓同學簽名確認。
- (七)加退選：開學第一週上課後，進行線上加退選，採取「隨選即上」(即搶課)方式，額滿截止。
1.先點選「退選課程」，把不想要的課程退選，若人數低於 12 人，該課程不可退選。
2.再點選「一次加選」，加選想要的課程，若人數已達上限，該課程不可加選。
- (八)確定：加退選後就確定本學期的選修課程，不再做更動。
- (九)線上選課系統網址：<http://163.23.157.112/winkh/>
- (十)有選課相關問題，請洽教務處課務組。



捌、學習歷程檔案

因應 108 課綱課程實施，高級中等學校課程架構改變，強調素養導向、跨科/跨領域統整學習、探究與實作等，同時也增加校訂必修、多元選修等類型的課程，透過學習歷程檔案的累積，系統化地逐步整理學習成果，可以更全面的了解自己在高級中等教育階段的學習結果。





學習歷程檔案資料庫		111學年度甄選入學及技優甄審招生第二階段指定項目資料
項目	內容	
一、基本資料	• 學生學籍資料	基本資料
二、課程學習成果	• 有修課紀錄且具學分數之課程實作、作品或書面報告 檔案格式：影音、PDF、圖片等	專題實作及實習科目學習成果 (含技能領域)
		其他學習(作品)成果
三、修課紀錄	• 每學期修課紀錄，包括修習部定/校訂必修/選修等課程學分數及成績等	學習歷程資料審查 (招生校系於簡章說明必選繳交項目、內容、件數限制，並得參考綜整說明文件一份。)
四、多元表現	• 校內表現、校外表現、志工服務、競賽成果、幹部經歷、檢定證照等 檔案格式：影音、PDF、圖片等	
五、自傳(得包括學習計畫)	• 依申請入學之志願科系，撰寫自傳或學習計畫	
六、其他資料	• 技專端需求之補充資料	

資料項目	檔案格式類型	內容說明
		(檔案大小或簡述文字之字數)
課程諮詢紀錄 (只限校內平臺)	文件：pdf、jpg、png	每件固定上限2MB
	簡述：文字	每件 100 個字為限
課程學習成果	文件：pdf、jpg、png	每件固定上限2MB
	影音檔案：mp3、mp4	每件固定上限5MB
	簡述：文字	每件 100 個字為限
多元表現	證明文件：pdf、jpg、png	每件固定上限2MB
	影音檔案：mp3、mp4	每件固定上限5MB
	外部連結：文字	-
	簡述：文字	每件 100 個字為限

玖、就業進路

服務群	
主要學習內容與目標	就業進路
<ol style="list-style-type: none">1. 培養學生獨立生活與社會適應的能力。2. 培養車輛整理技能以及餐飲製作技能，以因應業界所需。3. 培養學生具備工作安全概念及能力。4. 輔導學生取得相關職類之技術士證照。5. 結合社區資源，增進學生職場實習的機會。6. 建立正確的職業認知、工作態度、工作習慣和價值觀，以期培養良好的工作態度。	<ol style="list-style-type: none">1. 車輛整理相關人員2. 餐飲製作相關人員3. 服務群科相關人員

